

Dossier de presse
2023

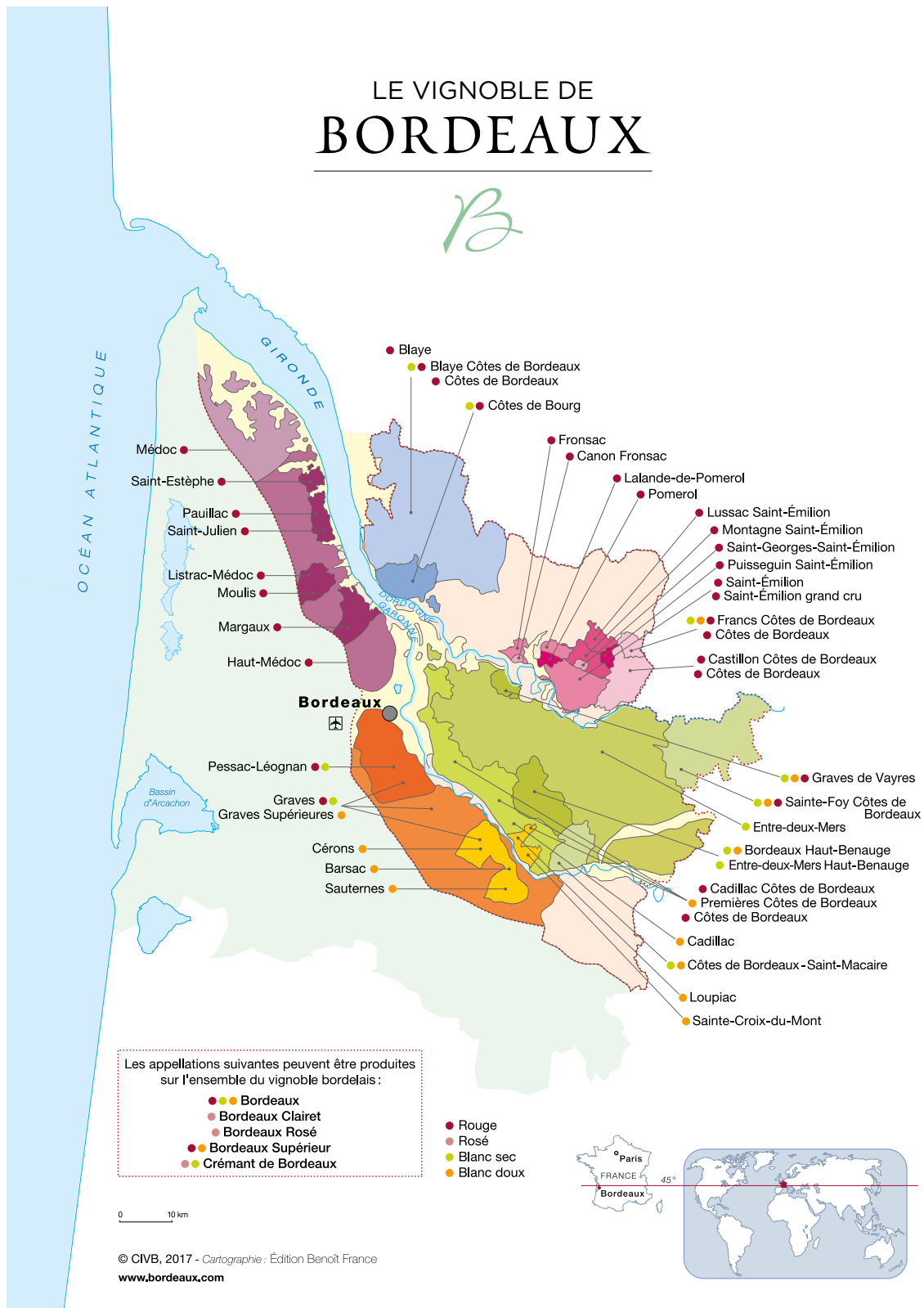
LA RSE

RESPONSABILITÉ SOCIÉTALE DES ENTREPRISES

VINS DE
BORDEAUX | *B*

Conseil Interprofessionnel du Vin de Bordeaux

LE VIGNOBLE DE BORDEAUX



SOMMAIRE

LA RSE & LES VINS DE BORDEAUX

BORDEAUX CULTIVONS DEMAIN, la démarche collective RSE de la filière

6

ILS SE SONT ENGAGÉS 13 entreprises témoignent.

13

C'EST AUSSI DE LA RSE Illustrations d'initiatives collectives en marche dans le vignoble de Bordeaux

26

C'est quoi la RSE ?

La RSE est l'application des principes du développement durable à la stratégie d'une entreprise.

Il s'agit pour l'entreprise de prendre en considération des aspects économiques, environnementaux et sociaux/sociétaux dans ses actions.

Pour ce faire, elle peut suivre les directives de la norme internationale ISO 26000, qui fixe les lignes directrices du développement durable au sein d'une entreprise.

La norme repose sur 7 questions centrales :

- La gouvernance de l'organisation des droits de l'homme
- Les Droits de l'Homme
- Les relations et conditions de travail
- L'environnement
- La loyauté des pratiques
- Les questions relatives aux consommateurs
- Les communautés et le développement local



LA RSE & LES VINS DE BORDEAUX

La production et la commercialisation du vin sont un des principaux poumons économiques de la Gironde. 1^{er} employeur du département, l'ensemble des entreprises de la filière permet le maintien sur le territoire d'environ 60 000 emplois directs et indirects (tonnellerie, transport, embouteillage, matériel agricole, imprimerie...) dans des zones urbaines ou plus rurales. Ces entreprises conditionnent ainsi un large panel d'activités, sculptent les paysages et continuent d'insuffler un élan de vitalité au tissu local.

En parallèle, le vignoble de Bordeaux est engagé dans une véritable révolution écologique. En 2021, 75% des surfaces sont certifiées par une démarche environnementale (AB, HVE, Terra Vitis, Demeter, etc) contre 35% en 2014. Le vignoble est aussi un pôle de compétence exemplaire qui héberge des centres de recherche et d'ingénierie scientifique (ISVV, INRAE...) et des start up, autant d'incubateurs sources d'innovations.

Ainsi, les décisions des hommes et des femmes du vin de Bordeaux influent et dessinent largement le futur de cette région. Pour pleinement assumer leur rôle dans la pérennité du tissu économique local tout en répondant aux exigences sociales, sociétales et environnementales, ils ont fait le choix de s'engager dans une démarche de Responsabilité Sociale des Entreprises (RSE).

Une politique RSE à l'échelle du vignoble de Bordeaux

La RSE prend en compte l'entreprise elle-même, son activité et son environnement au sens large (clients, salariés, partenaires...).

La stratégie de l'entreprise est ainsi fondée sur des valeurs et des engagements éthiques en lien avec les attentes des consommateurs, les exigences sociétales et les enjeux environnementaux. Être responsable, c'est prendre en compte et impliquer l'ensemble de ses parties prenantes :

- ses salariés et futurs salariés ;
 - ses acheteurs et les consommateurs ;
 - ses fournisseurs et ses financiers ;
 - ses voisins et les pouvoirs publics locaux ;
 - les générations futures ;
- etc.

A Bordeaux, vignerons et négociants évoluent et s'engagent pour contribuer à une société plus durable et équitable, continuer d'innover, attirer les talents, faire vivre le territoire.

De multiples actions RSE déjà portées par les initiatives de femmes et d'hommes

Des propriétés comme des maisons de négoce ont déjà modifié leurs pratiques, réorganisé leurs activités, repensé leurs méthodes pour tendre vers un modèle pérenne et plus vertueux.

Création d'emplois solidaires, innovations pour la réduction des pesticides, achats responsables et locaux, organisation d'un dialogue avec les riverains, etc. Ces actions sont menées par des entreprises individuelles ou au sein d'un collectif (à l'échelle d'une AOC, d'un regroupement d'exploitations viticoles, d'une fédération, etc).



Bordeaux Cultivons Demain : la nouvelle démarche collective RSE des vins de Bordeaux

Pour accélérer et faire reconnaître les changements profonds constatés et en cours dans leurs entreprises, les vigneron et négociants de Bordeaux créent une démarche innovante adaptée à tous les profils : Bordeaux Cultivons Demain.



Ce dispositif, basé sur la force du collectif et adapté aux spécificités de la filière viticole, est au service des performances individuelles des entreprises.

Exploitations viticoles, maisons de négoce ou caves coopératives : cette démarche est adaptée à tous les profils d'entreprises de la filière (taille, nombre de salariés, chiffre d'affaires, etc).



Cette démarche les accompagne dans la structuration et la mise en œuvre d'une stratégie RSE au sein de leur propre entreprise.

*Un outil pour l'avenir
où chacun progresse à son rythme.*

Et demain, un label

Bordeaux Cultivons Demain est bâtie sur les fondements de la norme ISO 26000, la référence internationale en matière de stratégie RSE.

Pour renforcer la crédibilité du travail mené par les entreprises, la démarche leur permet de se présenter à une labellisation dirigée par l'organisme certificateur Bureau Veritas.





RSE DES VINS DE BORDEAUX
**LA DÉMARCHE
COLLECTIVE
DE LA FILIÈRE**



VINS DE
BORDEAUX | 



Engagée depuis plus de 30 ans dans une démarche de progrès environnemental, la filière du vin de Bordeaux va plus loin avec une démarche de responsabilité sociétale des entreprises (RSE). L'enjeu est d'affirmer sa responsabilité face aux défis environnementaux, économiques, sociaux et sociétaux, et de mieux prendre en compte l'impact des activités sur les femmes et les hommes du territoire girondin. Convaincue de la richesse du collectif et forte du succès du Système de Management Environnemental (SME)*, la filière se dote en 2020 d'une démarche collective d'accompagnement individuel des entreprises (viticulteurs, négociants et caves coopératives) vers la RSE. Cette démarche est baptisée *Bordeaux Cultivons Demain*.

Objectifs

ACCOMPAGNER, STRUCTURER, AMPLIFIER, ÉVALUER ET VALORISER LES ACTIONS RSE DES ENTREPRISES DE LA FILIÈRE.

Pour tous

Viticulteurs, négociants et caves coopératives de Bordeaux, **quels que soient leur taille et leur profil**. Les entreprises qui intègrent la démarche s'engagent à atteindre des objectifs réalistes et adaptés mais ambitieux.

UN RÉFÉRENTIEL CONSTRUIT SUR LA NORME ISO 26 000

Référence internationale en matière de RSE, la norme ISO 26 000 ne donne cependant pas lieu à une certification. C'est un système de management complet et structurant autour de lignes directrices de progression. La RSE explore 7 champs dont l'environnement, la loyauté des pratiques, les questions relatives aux consommateurs, les conditions de travail...

UNE DÉMARCHE UNIQUE DÉDIÉE À LA FILIÈRE DES VINS DE BORDEAUX

- un référentiel adapté aux différents métiers de la filière : viticulteurs, caves coopératives et négociants.
- un accompagnement sur-mesure.
- une progression par étape.

4 piliers

- › FAISONS VIVRE NOTRE TERRITOIRE
- › CONTRIBUONS À UNE FILIÈRE ATTRACTIVE
- › CULTIVONS LE DIALOGUE
- › PRÉSERVONS L'ENVIRONNEMENT

À l'issue UN LABEL

La démarche est construite sur 3 niveaux de progression. Les entreprises qui le souhaitent peuvent être auditées par un organisme de contrôle tiers, Bureau Veritas, pour obtenir le label. Celui-ci permet de faire reconnaître officiellement les engagements sociaux, sociétaux et environnementaux qui participent à la compétitivité de l'entreprise.

- Le niveau 1 : atteste de l'identification des enjeux et / ou de réalisation de bonnes pratiques.
- Le niveau 2 : atteste de la mise en place d'un plan d'action suite à l'identification des enjeux et / ou de réalisation de bonnes pratiques.
- Le niveau 3 : atteste de résultats concrets et / ou réalisation de bonnes pratiques difficiles à mettre en œuvre. Le Label peut figurer sur la bouteille.

* Le SME du vin de Bordeaux est la démarche collective engagée en 2010 par l'interprofession pour accompagner la transition environnementale des entreprises. Ce système permet aux exploitations et maisons de négoce qui le souhaitent de se présenter à la certification environnementale HVE et/ou ISO 14 001. Aujourd'hui, plus 1 000 entreprises sont engagées.

Parcours DE LA DÉMARCHE COLLECTIVE

Après avoir signé la charte d'engagement, l'entreprise s'engage dans un plan d'amélioration continue :



Les grandes étapes DE LA DÉMARCHE

2019 : 28 ENTREPRISES RÉUNIES AU SEIN D'UN GROUPE PILOTE POUR CONSTRUIRE ET TESTER LA DÉMARCHE PENDANT 1 AN

- Maisons de négoce, viticulteurs, cave coopérative • 10 AOC différentes
- 7 certifications environnementales représentées • De 0 à 3 000 salariés.

2021 : OUVERTURE DE LA DÉMARCHE À TOUTE LA FILIÈRE

Les entreprises volontaires rejoignent un groupe de travail piloté par un animateur accrédité pour bénéficier d'un accompagnement sur mesure. Ensemble, elles démarrent alors un processus en plusieurs étapes. Plus de 100 entreprises engagées.

DÉCEMBRE 2021 : LES PREMIERS LABELLISÉS

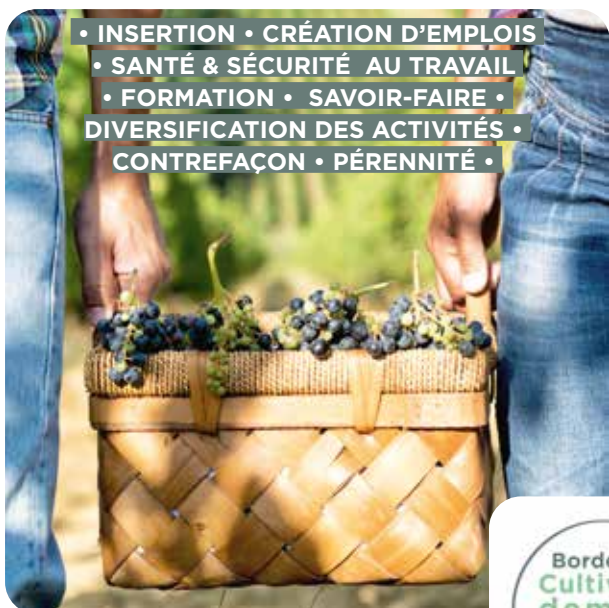
Pour renforcer la crédibilité de cette démarche, la filière se dote de son propre référentiel et label *Bordeaux Cultivons demain* construits sur la norme internationale de référence ISO 26000. Fin 2021, 13 premières entreprises, membres du groupe pilote se sont présentées à la labellisation sous le contrôle de Bureau Veritas (organisme international de certification).

DÉCEMBRE 2022 : 56 entreprises sont labellisées (exploitations viticoles, maisons de négoce et une cave coopérative)

2030 : OBJECTIF : 30% DES VOLUMES COMMERCIALISÉS LABELLISÉS BORDEAUX CULTIVONS DEMAIN.

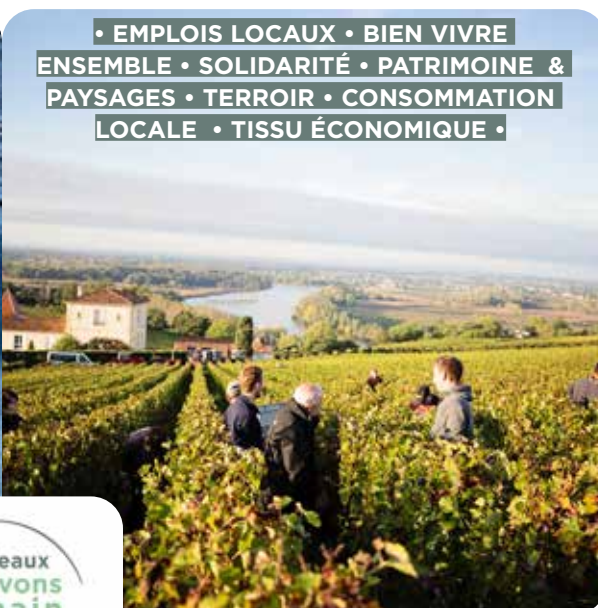
Les 4 piliers
DE BORDEAUX CULTIVONS DEMAIN

CONTRIBUONS À UNE
FILIÈRE ATTRACTIVE



- INSERTION • CRÉATION D'EMPLOIS
- SANTÉ & SÉCURITÉ AU TRAVAIL
- FORMATION • SAVOIR-FAIRE •
- DIVERSIFICATION DES ACTIVITÉS •
- CONTREFAÇON • PÉRENNITÉ •

FAISONS VIVRE
NOTRE TERRITOIRE



- EMPLOIS LOCAUX • BIEN VIVRE
- ENSEMBLE • SOLIDARITÉ • PATRIMOINE &
- PAYSAGES • TERROIR • CONSOMMATION
- LOCALE • TISSU ÉCONOMIQUE •



- TRANSITION ÉCOLOGIQUE • ÉNERGIES
- RENOUVELABLES • RÉDUCTION CARBONE
- BIODIVERSITÉ • INNOVATION •
- CLIMAT • RESSOURCES •



- ÉTHIQUE • LOYAUTÉ DES PRATIQUES
- COMMERCIALES • ATTENTES
- CONSOmmATEURS • TRAÇABILITÉ •
- TRANSPARENCE • CONSOMMATION ET
- ACHATS RESPONSABLES •

PRÉSERVONS
L'ENVIRONNEMENT

CULTIVONS
LE DIALOGUE

LES PILIERS



CONTRIBUONS À UNE FILIÈRE ATTRACTIVE

• INSERTION • CRÉATION D'EMPLOIS • SANTÉ & SÉCURITÉ AU TRAVAIL • FORMATION • SAVOIR-FAIRE • DIVERSIFICATION DES ACTIVITÉS • CONTREFAÇON • PÉRENNITÉ •

La filière des vins de Bordeaux porte 60 000 emplois directs et indirects avec un large panel de compétences et de métiers (à la vigne, au chai, dans les bureaux sur le volet administratif ou commercial, etc). Mais certains métiers peinent à trouver preneurs (ex. tractoristes, commerciaux) alors que chaque maillon est essentiel pour assurer la pérennité des entreprises.

Pour préparer le vin de demain, Bordeaux doit préserver un équilibre constant entre un savoir-faire transmis depuis plusieurs siècles et une capacité à se réinventer et innover. La priorité est ainsi donnée sur :

- une meilleure écoute des besoins des salariés pour les fidéliser ;
- une meilleure prise en compte de la pénibilité de certaines activités (ex. travaux à la vigne quelle que soit la météo, parfois exigeants physiquement) et mieux les former ;
- une meilleure anticipation des conditions de travail pour attirer des nouveaux talents ;
- une meilleure attractivité de la marque Bordeaux notamment par la lutte contre la contrefaçon.

ENGAGEMENTS : • Formation régulière des salariés • Suivi de l'accidentologie et mise en place d'actions préventives pour les salariés • Accueil de stagiaires ou d'apprentis • Diversification des activités de l'entreprise (ex. œnotourisme). • Moyens de détection de contrefaçon.

CULTIVONS LE DIALOGUE

• ÉTHIQUE • LOYAUTÉ DES PRATIQUES COMMERCIALES • ATTENTES CONSOMMATEURS • TRAÇABILITÉ • TRANSPARENCE • CONSOMMATION ET ACHATS RESPONSABLES •

Les vignerons et négociants sont attentifs à la mutation rapide des goûts et des moments de consommation du vin. La filière doit être au plus proche des consommateurs.

Les efforts de promotion sont complétés par un travail accru en termes de transparence, d'éthique et de loyauté tant vis à vis des consommateurs que des acteurs du vin de Bordeaux entre eux et leurs fournisseurs.

Les canaux de commercialisation évoluant également, Bordeaux travaille à fluidifier la relation entre les acteurs de la filière afin de pérenniser leurs performances.

ENGAGEMENTS : Traçabilité et sécurité produit • Engagement dans des partenariats à long terme • Écoute des consommateurs / clients • Promotion d'une consommation responsable • Organisation de portes ouvertes.





FAISONS VIVRE NOTRE TERRITOIRE

• EMPLOIS LOCAUX • BIEN VIVRE ENSEMBLE
• SOLIDARITÉ • PATRIMOINE & PAYSAGES •
TERROIR • CONSOMMATION LOCALE • TISSU
ÉCONOMIQUE •

Bordeaux couvre 110 000 hectares sur l'ensemble du département de la Gironde qui en compte plus de 900 000. Il est ainsi un acteur majeur et structurant de l'économie locale, des paysages et des activités humaines.

PRÉSERVONS L'ENVIRONNEMENT

• TRANSITION ÉCOLOGIQUE • ÉNERGIES
RENOUVELABLES • RÉDUCTION CARBONE
• BIODIVERSITÉ • INNOVATION • CLIMAT •
RESSOURCES •

Les femmes et les hommes de Bordeaux accélèrent et renforcent leurs engagements environnementaux notamment en écho avec les attentes des consommateurs. Un chiffre en témoigne : **en 2021, 75% des surfaces du vignobles sont certifiées par une démarche environnementale** (Bio, HVE, Terra Vitis, Demeter...) **contre 35% en 2014.**

En parallèle, Bordeaux fait aussi face au défi du changement climatique avec ses impacts présents et futurs. Adaptation, atténuation, anticipation et innovation sont les clés pour tendre à **l'horizon 2050 vers la neutralité carbone.**

La préservation et le développement de la biodiversité, la vie des sols, la gestion raisonnée des énergies (eau, électricité, fioul), l'économie circulaire, la production d'énergies renouvelables, la réduction de l'usage des pesticides sont autant de chantiers déjà engagés à Bordeaux.

ENGAGEMENTS : • Diminution des intrants phytosanitaires et le recours aux méthodes alternatives • Préservation de la biodiversité, entretien des fossés, plantation de haies • Suivi et tri des déchets. • Réduction de la consommation d'eau.

Dès lors, la filière doit être moteur :

- dans la **création d'une dynamique locale d'emploi** y compris dans les zones rurales ;
- dans la construction d'une **cohabitation apaisée** avec les riverains, en particulier pour les propriétés en lisère de zones urbanisées ;
- dans une dynamique d'**approvisionnements et d'achats locaux.**

C'est le terroir, le tissu social et économique rural qui doivent être préservés.

ENGAGEMENTS : • Identifier ses riverains et les informer lors des traitements • Politique d'achats responsables avec des fournisseurs locaux • Préservation et entretien du bâti et du patrimoine.





ILS SONT ENGAGÉS DANS LA DÉMARCHE



Pour tester et ajuster les outils de la démarche collective, un groupe pilote a été constitué en 2019.

28 entreprises, représentant la diversité* du vignoble de Bordeaux, ont ainsi travaillé ensemble et individuellement pendant 1 an.

13 entreprises ont décidé de se présenter à la labellisation dès la première année.

*Maisons de négoce, viticulteurs, cave coopérative, 10 AOC différentes, 7 certifications environnementales représentées, des structures de 0 à 3 000 salariés.



VINS DE
BORDEAUX | 

Castel Bordeaux

Maison de Négoce

Membre du groupe pilote depuis 2019

“Castel Frères a entamé dès le milieu des années 2000 une réflexion RSE à l'échelle nationale : comment mener nos activités en ayant un impact positif sur le développement de l'entreprise, de notre territoire, et tout en préservant notre environnement ? Comment développer des vins de qualité mais abordables, rester un acteur proche de nos clients ? Autant de questions auxquelles nous répondons par une démarche structurée, dont notre site bordelais a été un élément pilote.”

Stéphane Mischler, responsable RSE Castel Bordeaux

Quelques illustrations

UN ACTEUR QUI JOUE LOCAL

Conscient du poids et du rôle qu'il tient dans l'économie bordelaise, Castel a pour axe prioritaire de participer à la vie de son territoire. Ainsi, l'ensemble des décisions d'achat du site de Blanquefort sont réorientées au prisme du local, que ce soient l'achat de matières sèches, les dépenses pour le bâtiment, la mécanique, l'entretien, l'appel à des prestataires... La construction récente d'un nouvel entrepôt automatisé à Blanquefort a été fait majoritairement avec des entreprises locales.

DES 'TRIBUS' DE COLLABORATEURS AU SERVICE DE LA RSE

A Blanquefort, Castel a sensibilisé l'intégralité de ses 300 collaborateurs à la démarche RSE. Sont nées ensuite 4 'tribus', composées de 6 collaborateurs volontaires, de tous les échelons, chargés de travailler sur une thématique donnée. La tribu 'communication interne' a créé une newsletter sur la vie de l'établissement et de ses métiers ; la tribu 'amont et biodiversité' a permis de proposer aux collaborateurs un module de connaissance du vin et travaille sur l'optimisation de l'utilisation des espaces boisés et verts sur le site; la tribu 'formation' a mis en place avec la direction des objectifs de formation ambitieux pour l'ensemble des collaborateurs ; enfin, la tribu 'bien-être au travail' planche sur des façons de mieux concilier au quotidien vie professionnelle et vie privée.

- Certifications : IFS (International Food Standard)/BRC (British Retail Consortium); ISO 14 001 dans le cadre du SME des vins de Bordeaux ; Terra Vitis pour une partie des vins bordelais embouteillés à Blanquefort
- Nombre de salariés : 300 à Blanquefort, dont 200 sur l'activité d'embouteillage
- AOG : majoritairement en appellation Bordeaux mais présent sur toutes les appellations bordelaises.

www.castelfreres.com



Nous sommes un acteur important de la région : nous engager dans la RSE, c'est aussi une façon de contribuer au rayonnement de la filière des vins de Bordeaux

ILS SE SONT ENGAGÉS

L'ACCOMPAGNEMENT DE PARTENAIRES VITICOLES VERS UNE CERTIFICATION

Etablissement de conditionnement de vin, le site de Blanquefort travaille en étroite collaboration avec de nombreux partenaires viticoles - viticulteurs et caves coopératives. La mise en place de partenariats dont certains ont plus de vingt ans permet notamment de sécuriser et pérenniser cette collaboration. Par ailleurs, depuis trois ans, l'œnologue de Castel, responsable du suivi parcellaire, a mené un travail d'accompagnement auprès de plusieurs dizaines de ces partenaires pour les amener jusqu'à la certification Terra Vitis. Après trois ans d'accompagnement, Castel Bordeaux conditionne près de 100 000 hectolitres de Bordeaux certifiés Terra Vitis. En 2022, la marque emblématique de Castel, Baron de Lestac, sera entièrement commercialisée sous cette certification.

Château de La Dauphine

Exploitation viticole

Membre du groupe pilote RSE depuis 2019

- Certifications environnementales : Agriculture Biologique, HVE + ISO 14 001 dans le cadre du SME du Vin de Bordeaux
- Nombre de salariés : environ 20
- Nombre d'hectares : 66 hectares
- AOC produites : Fronsac, Bordeaux Blanc et Bordeaux Rosé

www.chateau-dauphine.com

“Adopter une démarche RSE est apparu comme la suite logique des certifications dans lesquelles nous sommes engagés : Bio, HVE, biodynamie, ISO 14 001. Nous avons bâti les fondations. Avec la RSE nous construisons le toit, et écrivons ce que nous laisserons à nos enfants. Un point particulier de la RSE nous a également interpellés : les parties prenantes. Nous avons beaucoup progressé depuis 8 ans sur l'environnement, la sécurité, le bien-être au travail, etc. Il nous manquait sans doute cette brique : impliquer plus nos partenaires dans notre démarche. Beaucoup d'entre eux sont déjà bien engagés, mais nous n'en avons pas toujours connaissance ou nous n'en parlions pas de manière évidente. A présent, nous allons avancer ensemble et continuer à progresser.”

Quelques illustrations

SENSIBILISER LES VISITEURS AUX ENJEUX DE L'ENVIRONNEMENT SUR UNE EXPLOITATION VITICOLE

En déambulant dans le parc du Château de La Dauphine, les visiteurs peuvent découvrir tout l'écosystème de la propriété : des ruches à abeilles domestiques avec une production de miel artisanal, en passant par les dorlotoirs d'abeilles sauvages et les abris à oiseaux et chauves-souris construits avec le recyclage des caisses bois (refuge de la LPO* en 2022), ou encore le système d'aquaponie, la présence des poules pour les déchets alimentaires et pour protéger les abeilles des frelons asiatiques, le potager en permaculture, etc. La propriété est ainsi racontée à travers cet environnement régénéré, au service de la qualité du vin produit.

*Ligue de Protection des Oiseaux



*Retrouver
des équilibres
parfois oubliés*

STÉPHANIE BAROUSSE,
directrice du Château de La
Dauphine

LA TRANSHUMANCE DANS LE VIGNOBLE DE FRONSAC

Jusqu'au printemps 2022, le Château accueille pour la première fois, 200 brebis venues du Béarn dans le cadre d'une transhumance hivernale. Une tradition perdue mais qui renaît aujourd'hui avec des vertus écologiques et humaines tant pour les vigneronnes que pour les bergers. La tonte naturelle des parcelles devrait permettre moins de passages mécaniques. De même, les déjections des brebis enrichiront naturellement les sols et la vie microbienne permettant une réduction des achats d'engrais verts. Ces atouts côté vignes font aussi écho aux bienfaits pour le troupeau. Les bergers ont notamment besoin de pâturage sans pesticides durant l'automne et l'hiver pour subvenir aux besoins des animaux. Humainement, cette initiative est aussi très riche : tout en valorisant l'agriculture et le milieu rural, elle offre aux bergers un meilleur équilibre de vie avec 5 mois en hiver en Gironde, puis 5 mois d'été en montagne, avec des temps de repos. Les riverains comme l'équipe du château se sont eux vite attachés à ces brebis, avec beaucoup de bienveillance et un certain émerveillement face au retour de cette tradition.



ILS SE SONT ENGAGÉS

Château de La Rivière

Exploitation viticole

Membre du groupe pilote depuis 2019

- Le château existe déjà en l'an 800
- Certifications : ISO 14 001 dans le cadre du SME du Vin de Bordeaux + HVE
- Salariés : 32 équivalent temps plein
- Surfaces : 95 hectares dont 68 en vignes
- AOC : Fronsac - Bordeaux blanc et rosé

www.chateau-de-la-riviere.com

Quelques illustrations

UN FESTIVAL D'ARTS POUR FAIRE RAYONNER LE FRONSADAIS

Situé dans une petite commune rurale de 300 habitants, à Fronsac, le château de la Rivière a souhaité contribuer au rayonnement de son territoire en créant en 2017 le Festival Confluent d'Arts. Au travers de ce festival, axé notamment sur le théâtre et la musique, le Château de La Rivière a favorisé une cohésion entre les salariés du château et les habitants du village : plus de 70 bénévoles viennent prêter main forte au château pour l'organisation du festival. Il a aussi insufflé un dynamisme nouveau autour de la culture dans le Fronsadais, favorisant la création d'un département culture au sein des institutions locales ; des châteaux voisins ont eux aussi lancé des activités culturelles. Malgré une annulation en 2020, l'événement a rencontré son public, avec plus de 5 000 visiteurs en trois jours.

Le Château de La Rivière propose aussi un panel d'activités oenotouristiques (visites thématiques, escape game...), et reçoit dans ce cadre plus de 20 000 personnes par an. Par leurs consommations (hôtellerie, restauration), les visiteurs du Château de La Rivière contribuent à créer de la vitalité économique locale et participent au maintien d'emplois sur un territoire rural.

UNE CHARTE SUR LES BONNES PRATIQUES ENTRE EXPLOITATIONS VITICOLES ET ÉTABLISSEMENTS DE TRAVAUX AGRICOLES

Xavier Buffo, directeur du Château, a participé, dans le cadre d'un groupe de travail réunissant viticulteurs et prestataires de mains d'œuvre girondins, à la conception d'une charte d'engagements réciproques. Elle vise à rappeler les droits et devoirs de l'exploitation viticole et de l'établissement de travaux agricoles dans le cadre d'une prestation. *"Au-delà de la question du salaire, nous devons impérativement garantir la qualité du travail, de l'encadrement et de l'accueil, pour que nos métiers redeviennent attractifs. C'est le b.a.-ba : il faut faire attention aux gens qui travaillent avec nous et pour nous."*



Château Lagrange

Exploitation viticole

Membre du groupe pilote depuis 2019

- Certifications environnementales : ISO 14 001 + HVE dans le cadre du SME du Vin de Bordeaux
- Nombre de salariés : 55
- Nombre d'hectares : 118 hectares de vignes
- AOC : Saint-Julien

chateau-lagrange.com

“Les valeurs portées par la RSE étaient des convictions partagées depuis longtemps par le Château Lagrange et le groupe Suntory auquel nous appartenons. La logique était de préserver les enjeux économiques et de croissance d'une entreprise tout en étant le plus vertueux possible sur le volet social comme environnemental. Jusqu'à présent, nous n'avions pas de certification car ces valeurs étaient ancrées dans l'ADN de l'exploitation. Mais l'idée a été de mieux formaliser notre action. Les certifications nous permettent d'établir des plans d'actions, des méthodes de suivi, des indicateurs de performance, etc. C'est comme une boîte à outils dans l'entreprise qui stimule tous les salariés autour d'un objectif et de valeurs communes. Nous sommes aussi convaincus des atouts des actions collectives comme Bordeaux Cultivons Demain. Ensemble, avec nos approches et expériences différentes, nous nous enrichissons et nous sommes tout simplement plus forts pour relever les enjeux du développement durable. Avoir une démarche filière avec un référentiel adapté à nos métiers et des outils collectifs, nous a aussi facilité le travail.”

BENJAMIN VIMAL
directeur adjoint du Château Lagrange

Quelques illustrations

L'ÉCOLE DE LA VIGNE, POUR FORMER ET RECRUTER À DOMICILE

En 2014, pour répondre à la pénurie de main d'œuvre dans le secteur viticole, une dizaine de châteaux du Médoc, portés par Franck Bijon du Château Larose Trintaudon, ont lancé leur propre **École de la Vigne**. Objectif : former et recruter sur site du personnel qualifié et opérationnel. Elle est basée sur le savoir-être et non le savoir-faire en partant du principe que ces personnes seraient formées aux métiers de la vigne et du vin directement par les domaines. Chaque promotion accueille des élèves aux profils multiples : des jeunes, des moins jeunes, des saisonniers à la recherche d'un emploi plus stable, des personnes à la recherche d'une réorientation professionnelle, etc. Ils suivent une formation de 18 mois en alternance, prise en charge notamment par Pôle Emploi, l'ANEFA Gironde (Formation et emploi agricole) et la Maison

Familiale Rurale de Saint-Yzans de Médoc. A la fin, un certificat de qualification professionnelle (CQP) d'ouvrier spécialisé d'exploitation viti-vinicole, et un emploi ! Sont abordés le travail du sol, la conduite du vignoble, les traitements, l'entretien et la conduite des engins motorisés, la plantation et taille, les vendanges, les vinifications et l'élevage du vin. Au château Lagrange, 4 personnes ont été engagées en CDI sur les 3 premières promotions.

DES EXOSQUELETTES ADAPTÉS POUR SOULAGER LES OUVRIERS DE LA VIGNE

La pénibilité est un sujet pris à cœur au Château Lagrange. Autant au chai qu'au conditionnement que dans les bureaux, il existe des moyens relativement efficaces d'adaptations de postes. Mais à la vigne, une fois que sont mis en place des petits aménagements comme des sécateurs ou des plieuses électriques par exemple, les moyens sont assez limités. Le Château Lagrange s'est ainsi lancé dans une expérimentation innovante avec ses ouvriers viticoles et ouvriers de chai volontaires : des exosquelettes. Il s'agit de dispositifs d'assistance sur-mesure (sorte de harnais) pour soulager le corps de mouvements répétitifs et ainsi limiter les troubles musculo-squelettiques (TMS). Résultats pour le moment très concluants !



Il nous fallait mieux formaliser nos engagements.



Château Lapelletrie

Exploitation viticole

Membre du groupe pilote depuis 2019

“En 2019, j’ai souhaité avancer dans mon projet d’entreprise et le tourner résolument vers le développement durable au sens le plus large du terme. Cela nous permettait de traiter à la fois des questions des ressources humaines, de la place de l’entreprise dans son tissu social, de sa pérennité à travers tous les orages qui s’annoncent sur notre chemin. C’était un nouveau cap, une façon de se réinventer autour d’un projet porteur. Mais cela nécessitait, pour réussir, d’inclure tous les collaborateurs dans la démarche. Il fallait que la RSE soit envisagée et construite à tous les niveaux de l’entreprise. Ce que j’ai particulièrement apprécié dans la mise en place de ce projet c’est sa vision résolument positive.”

ANNE BISCAYE, propriétaire du Château La Pelletrie



Propriété familiale depuis 1875 mais une exploitation viticole pré-existait avant l’acquisition du château par la famille d’Anne 9ème génération

Certifications : ISO 14 001 dans le cadre du SME du Vin de Bordeaux + HVE – en conversion bio

Salariés : 2 équivalent temps plein

Surface : 15 hectares dont 13.5 en production

AOC Saint Emilion et Saint Emilion grand cru

www.lapelletrie.com

Quelques illustrations

VIVRE SON QUOTIDIEN EN HARMONIE AVEC LA NATURE, L’ENVIRONNEMENT ET SES PARTENAIRES

Anne Biscaye soigne avec méthode sa propriété, qu’il s’agisse du travail avec la nature ou de ses rapports avec les parties prenantes. Elle a choisi avec attention ses fournisseurs et notamment les entreprises de travaux agricoles avec qui elle travaille (prestataires chargés de lui fournir de la main d’œuvre). Ensemble ils ont construit une charte, formalisant leurs engagements mutuels autour du respect de la législation, des salaires minimums, des conditions d’hébergement. Leurs accords sur la main d’œuvre vont au-delà des obligations légales, au-delà du minima des règles sociales pour garantir une bonne qualité de vie aux salariés. En retour, ces entreprises s’engagent à respecter les engagements agro-écologiques d’Anne Biscaye et à s’investir avec un état d’esprit respectueux de la nature et des hommes.



© LPO Y. Charbonnier

FAVORISER LES CHAUVES-SOURIS POUR RÉDUIRE L’USAGE DE PESTICIDES

Si les caves du Château Lapelletrie accueillent de nombreuses chauves-souris, l’aventure d’Anne Biscaye avec les chiroptères ne démarre vraiment qu’en 2017 lors de sa participation à une étude menée par la LPO (Ligue de protection des oiseaux). Cette étude lui permet de découvrir que les chauves-souris se baladent dans ses parcelles mais qu’elles s’y nourrissent peu. Or les chauves-souris sont de précieuses alliées qui ingèrent jusqu’à 2 000 insectes par nuit, elles sont notamment friandes du papillon du vers de grappe responsable de graves dommages sur les raisins. Suivant les conseils préconisés par la LPO, Anne Biscaye va alors modifier ses habitudes de travail dans les vignes de façon à favoriser la fréquentation des chauves-souris dans ses parcelles. Dès 2018, la place de l’enherbement est intensifiée. Une seconde étude la conforte dans ses choix, elle va alors encore plus loin et décide de tondre le moins possible (seulement pour un meilleur confort des gens qui travaillent dans les vignes). Le but étant d’avoir toute l’année des fleurs dans le vignoble. Cela lui permet de procurer “le gîte et le couvert” aux chauves-souris. Depuis, Anne Biscaye arrive à se passer d’insecticides.



ILS SE SONT ENGAGÉS



Château Luchey-Halde

Exploitation viticole

Membre du groupe pilote depuis 2019

- Créé en 2000 (sur le site d'un ancien château qui avait cessé ses activités en 1920) // Propriété de Bordeaux Sciences Agro, école d'ingénieurs agronomes
- Certifications : ISO 14 001 + HVE dans le cadre du SME du Vin de Bordeaux
- 8 salariés
- 23 hectares
- AOC : Pessac-Léognan (rouge et blanc)

www.luchey-halde.com/fr/chateau-pessac-leognan/



Le vignoble de Luchey Halde a 2 caractéristiques qui le singularisent. C'est en premier lieu un vignoble d'application pour les étudiants ingénieurs en agronomie de Bordeaux Sciences Agro (BSA) et une exploitation viticole située en milieu urbain.

Pierre Darriet, Directeur d'exploitation au Château Luchey-Halde

Quelques Illustrations

PARTICIPER À UNE MEILLEURE ALIMENTATION DES ENFANTS DE LA COMMUNE

Un des moyens pour développer la biodiversité est de limiter la monoculture de la vigne et favoriser la mixité des cultures. Dans cet esprit, une grande diversité d'espèces végétales est déjà plantée sur l'exploitation, en particulier grâce à des arbres et haies. Pour aller plus loin et avec la volonté de participer à la vie locale, le château travaille sur un projet de maraîchage en collaboration avec la mairie de Mérignac. Les terrains mis à disposition par l'exploitation et ceux appartenant à la commune seront cultivés par un maraîcher. Les productions seront utilisées pour la restauration collective des crèches et écoles de la commune de Mérignac. La mairie est pleinement partie prenante dans la mise en place de ce projet qui prendra la forme d'une société coopérative d'intérêts collectifs (SCIC). Par cette action, le château Luchey Halde conjugue 2 objectifs :

- Agir en acteur local responsable en participant à une alimentation saine, locale et de saison des enfants ;
 - Favoriser un meilleur équilibre écologique sur son exploitation.
- Ce projet est un challenge pour le château car il s'agit d'inventer un nouveau modèle d'agriculture urbaine, économiquement rentable et compatible avec de hautes exigences environnementales.

Les élèves ingénieurs de BSA apporteront leur expertise pour étudier les différentes solutions agroécologiques et définir les meilleurs choix techniques afin d'avoir un impact environnemental minimum (ex. être économe en eau).

Ce projet pilote servira aussi de laboratoire : tous les résultats seront partagés avec les collectivités ou privés et désireux d'initier des actions du même genre.

SAUVEGARDER DES ESPÈCES LOCALES

Sur un tenant mitoyen aux parcelles viticoles, le château Luchey-Halde accueille des poneys landais, une espèce menacée d'extinction. Développer cette activité d'éco pâturage (tonte naturelle effectuée par les poneys) permet au château de contribuer à protéger une espèce animale tout en diversifiant ses activités agricoles sur des surfaces non plantées en vigne (malgré la possibilité de l'être). Le conservatoire des races d'Aquitaine ne dénombre aujourd'hui plus que 150 poneys landais, une race de chevaux autochtones menacée.

Les animaux accueillis ici bénéficient de 4 ha de prairies et bois. Ils ne participent pas aux travaux de la vigne (pas de traction animale) mais rendent service au château en entretenant ces espaces (tonte et entretien des sols). Ils favorisent la biodiversité locale, un paramètre essentiel pour tendre vers des écosystèmes équilibrés (régulation des nuisibles, capacité à être plus résilient...). Outre le poney landais, le château envisage d'étendre son partenariat avec le conservatoire pour accueillir des moutons et ânes des Pyrénées.



ILS SE SONT ENGAGÉS

Grands Chais de France

Maison de Négoce

Membre du groupe pilote depuis 2019

- Certifications : IFS (International Food Standard)/BRC (British Retail Consortium); ISO 14 001 dans le cadre du SME du Vin de Bordeaux + HVE sur tous les vignobles et certains en conversion Bio
- Nombre de salariés : 450 personnes sur le site de Landiras, 800 au total sur le Pôle Bordeaux
- Nombre d'hectares : 850 ha
- Toutes AOC de Bordeaux
- Site de Landiras : Site d'embouteillage (plus de 150 millions de cols par an dont environ 45 millions de vins de Bordeaux) et plateforme logistique (plus de 180 millions de cols expédiés dans plus de 170 pays)

www.groupegcf.fr

"Nous avons construit notre démarche petit à petit, par morceaux. Ce fut d'abord notre engagement vers des certifications qualité, puis une politique de ressources humaines puis le management de l'environnement et de l'énergie. Notre premier engagement RSE (2016 - 2020) signé par notre PDG est venu donner une cohérence à toutes ces démarches en englobant les 3 piliers du développement durable : le social, l'environnemental, et l'économique - les performances de l'entreprise devant continuer à être assurées.

Mais tout le monde fait de la RSE sans le savoir ! Aujourd'hui, il faut impliquer un maximum de structures dans cette démarche collective ; cela ne peut qu'être bénéfique pour l'image des Bordeaux."

Quelques Illustrations

UNE ÉCOLE INTERNE

Sur le site de Landiras, le Groupe Grands Chais de France a grossi très vite passant, en une quinzaine d'années, de 0 à près de 500 salariés. Travailler à l'attractivité des métiers s'est vite imposé comme une priorité : plusieurs dizaines de postes restaient inoccupés (opérateurs régleurs, opérateurs logistiques, cavistes). En 2011, en partenariat avec Pôle Emploi, l'IFRIA (Institut de Formation Agroalimentaire) et les missions locales, le groupe a mis en place une méthode de recrutement par simulation. Elle vise à sélectionner les personnes non pas sur CV, mais en fonction de leur capacité à développer des compétences. Ainsi, à chaque campagne de recrutement, une trentaine de candidats passent des tests, puis un entretien de motivation. Les personnes sélectionnées suivent ensuite 6 mois de formation dans l'entreprise (2/3 terrain, 1/3 théorique). Grâce à cette "école interne", 400 personnes ont été formées depuis 2011, dont 250 parmi les collaborateurs qui sont ainsi montés en compétence.

*Tout le monde fait
de la RSE sans le
savoir !*

**SERGE MELCHIOR, directeur du
développement durable pour le groupe
Grands Chais de France.**



UN MANAGEMENT DE L'ÉNERGIE

Sur le site de production de Landiras, racheté en 1994, entre 45 et 50 millions de cols de Bordeaux sont embouteillés chaque année. Réduire la consommation d'énergie était essentiel pour maîtriser les performances du site. Grands Chais de France a donc très tôt mis en place des constructions et logistiques innovantes : les bâtiments sont extrêmement bien isolés ; les nouveaux ateliers sont équipés de leds ; les compresseurs et les groupes froids produisent de la chaleur qui est récupérée pour chauffer de l'eau ou des bâtiments et un logiciel mesure les consommations en temps réel permettant une amélioration continue des performances. Le prochain grand projet est d'installer 10 000 m² de panneaux photovoltaïques sur le parking du personnel.

Jules Lebègue

Maison de Négoce

Membre du groupe pilote depuis 2019

- Certifications : Agriculture Biologique, Demeter, ISO 14001 dans le cadre du SME, IFS (International Food Standard)/ BRC (British Retail Consortium)
- Nombre de salariés : 50 sur le site de Saint-Emilion
- AOC : Bordeaux, Bordeaux Supérieur, Médoc, Haut-Médoc, Saint Emilion Grand Cru... soit 22 AOC des vins de Bordeaux

www.juleslebegue.com

"En 2019, nous avons réorienté tout le projet d'entreprise autour du développement durable. Cela nous permettait de traiter à la fois des questions d'attractivité des métiers, de gain de compétitivité, et d'image de marque. C'était un nouveau cap, une façon de se réinventer autour d'un projet porteur. Mais cela nécessitait, pour réussir, d'inclure tous les collaborateurs dans la démarche. Il fallait que la RSE soit envisagée et construite à tous les niveaux de l'entreprise."



CARMEN ETCHEVERRY,
responsable du développement durable chez Jules Lebègue / AdVini

Quelques illustrations

CHAQUE COLLABORATEUR SOLLICITÉ

L'un des axes prioritaires de Jules Lebègue a été de sensibiliser et solliciter l'ensemble de ses collaborateurs au lancement de la démarche, pour activer la RSE à tous les niveaux. Les notions de convivialité et de vivre ensemble ayant été mises à mal par la crise sanitaire, des projets de « petite échelle » ont ainsi rapidement été proposés par ces collaborateurs, pour améliorer leur quotidien et réaliser des gestes concrets sur le site de Saint-Emilion : la construction d'un hôtel à insectes, l'accueil de ruches et un projet de potager partagé, des démarches sportives, des ateliers sur le temps de travail, des efforts dans le tri des déchets et le zéro papier...

UNE POLITIQUE CLIMAT POUR TOUS

Au-delà du process industriel qu'elle a mis en place pour améliorer les performances énergétiques (compteurs, lignes de production et matériel optimisés), la société Jules Lebègue va proposer à l'ensemble de ses collaborateurs des ateliers de formation/sensibilisation à la question du changement climatique et des émissions de carbone. Ces ateliers délivreront des outils dont chacun pourra s'emparer pour, au quotidien et dans son métier, améliorer ses modes de consommation et réduire son impact climat.

UN ACCOMPAGNEMENT DES PARTIES PRENANTES

En tant que maison de négoce, Jules Lebègue achète du raisin ou du vin à des vignerons bordelais. Le chantier lancé autour de la RSE imposait donc d'embarquer également ces parties prenantes. L'entreprise a ainsi mis en place des formations destinées à l'ensemble de ses vignerons partenaires dans le Saint-Emilionnais, pour qu'ils passent en certification HVE et soient eux aussi acteurs de cette transition en répondant aux exigences clients : "On essaie de ne laisser personne sur le bord de la route !".

Faire remonter les idées de chaque collaborateur, à la fois dans son quotidien et dans son métier : c'est cela qui crée l'adhésion de tous à la démarche !

Maison Johanès Boubée

Maison de Négoce

Membre du groupe pilote depuis 2019

- Création : 1960
- Certification(s) environnementale(s) : IFSFood, Agriculture Biologique et LIVRAISON GARANTIE
- Nombre de salariés : 750 salariés
- 290 millions de cols commercialisés chaque année

www.maisonjohanesboubee.fr

"Le groupe Carrefour, dont nous faisons partie, a adopté une stratégie RSE axée sur la transition alimentaire pour proposer des produits accessibles et une alimentation de qualité pour tous. En lien avec cette stratégie, Maison Johanès Boubée est déjà très engagée notamment sur le volet environnemental et social (ex. égalité professionnelle Femmes / Hommes, emploi de personnes handicapées, méthodes de recrutement innovantes, santé et qualité de vie au travail, etc). La démarche Bordeaux Cultivons Demain déployée dans le vignoble de Bordeaux apparaît comme une évidence pour nous. Elle fait écho à l'ambition de notre groupe tout en étant adaptée aux spécificités de nos métiers. Elle donne de la cohérence à nos actions et nous permet de partager des valeurs communes au sein du groupe, de la filière et de notre territoire et ainsi mieux travailler ensemble. La RSE répond également à une attente forte de la société, des consommateurs, qui souhaitent plus de transparence au travers de leur acte d'achat."



Nous sommes parties prenantes de ce que nous laissons aux générations futures.

ISABELLE CHARNOT
Responsable RSE à la Maison Johanès Boubée

Quelques Illustrations

LA PREMIÈRE BLOCKCHAIN VIN DU GROUPE CARREFOUR LANCÉE À BORDEAUX

Dans un souci de transparence et de traçabilité vis à vis des consommateurs, la Maison Johanès Boubée en partenariat avec le Groupe Carrefour, les Caves de Rauzan et Terre de Vignerons a mis au point une blockchain sur un vin de la gamme Carrefour Bio. Grâce au QR code sur la bouteille, le consommateur accède à de multiples informations sur les vigneronniers apporteurs du raisin, les caves coopératives partenaires pour la vinification, les contrôles réalisés, etc. Il s'agit d'une vraie philosophie de partage de l'information et de responsabilisation de chaque acteur.

UN ACCOMPAGNEMENT VERS L'AGRICULTURE BIOLOGIQUE

En lien avec la politique du groupe sur le développement d'une offre de produits bio, la Maison Johanès Boubée propose à ses vigneronniers partenaires de les aider à passer d'une viticulture conventionnelle à une viticulture en Bio. Sur les 3 années de conversion, l'engagement porte sur des volumes valorisant un travail de la vigne plus impliquant et risqué.

DES CAMIONS CITERNES QUI ROULENT AU BIO CARBURANT ISSU DU MARC DE RAISIN

Maison Johanès Boubée s'est associée aux distilleries du groupe Raisinor à Coutras en Gironde et au transporteur Girondin Veynat. Le premier traite le marc de raisin pour en extraire l'éthanol et le second s'est engagé à mettre sur les routes des camions citernes, alimentés au bioéthanol 2ème génération, pour les retraits des vins en vrac dans les propriétés des viticulteurs et à destination du site Girondin de la maison Johanès Boubée. Un partenariat fondé sur un travail collectif et permettant de valoriser la force des entreprises locales.



Famille Ducourt

Exploitations viticoles

Membre du groupe pilote depuis 2019

- Depuis 1858 - Spécialisé dans le vin autour des années 1920
- 6^{ème} génération
- Certifications : ISO 14 001 + HVE dans le cadre du SME du Vin de Bordeaux et ISO 9001
- 45 salariés
- Propriété de 480 hectares de vigne + 150 de bois, prairies et lacs.
- AOC Bordeaux (rouge, blanc sec, moelleux et rosé) – Castillon Côtes de Bordeaux – Saint Emilion – Entre-Deux-Mers – Montagne Saint Emilion

www.ducourt.com

Quelques illustrations

UN JEU DE RÔLE POUR ENRICHIR L'ESPRIT D'ÉQUIPE

Afin que les salariés aient une vision globale de l'entreprise, il est proposé à chacun, le temps d'une demi-journée, de découvrir les fonctions d'un ou d'une de leurs collègues. Ceux habituellement à la vigne découvrent les activités du service commercial ou bien les comptables participent à la mise en bouteille... Cet "échange temporaire" leur permet de mieux comprendre les impératifs et les enjeux des autres métiers de l'entreprise. Ces expériences favorisent une meilleure compréhension et un dialogue qualitatif entre salariés tout en permettant au personnel de gagner en polyvalence et compétence. C'est aussi très valorisant pour chaque salarié de prendre conscience que son travail participe au bon fonctionnement et à la pérennité de l'entreprise.

Cette action est complétée par un plan dédié à l'amélioration des conditions de travail. Chaque année, la famille Ducourt coopère avec la MSA (mutualité sociale agricole) pour réduire la pénibilité au travail. Différents sujets ont été pris en charge et ont permis de nettes améliorations, notamment :

- la réduction des émissions sonores (sur la chaîne d'embouteillage notamment),
- des adaptations pour des manutentions plus ergonomiques afin de réduire les contraintes posturales
- des sièges de tracteur qui limitent les vibrations (pour réduire les problèmes dorsaux).

Les résultats de ces travaux menés avec la MSA sont ensuite partagés à l'ensemble des acteurs de la filière.



UN LABORATOIRE EXPÉRIMENTAL AU SERVICE DE LA FILIÈRE

La Famille Ducourt est très active au sein de Dephy Ferme, un réseau de fermes engagées pour expérimenter des solutions visant à réduire l'usage des produits phytosanitaires et améliorer les pratiques agricoles respectueuses de l'environnement et de la biodiversité.

Ils jouent "collectif" en organisant des journées de tests et démonstration de matériel ou techniques innovantes. Ces expérimentations permettent de vérifier le côté opérationnel des techniques avant la phase de vulgarisation. Parmi les sujets traités, figurent les alternatives au désherbage sous le rang et les semis hivernaux... Ces journées de découverte rencontrent un franc succès : des centaines de vigneron·nes y participent.

La mutualisation de ces améliorations est un accélérateur de mutation de la filière sur tous les aspects viticoles.



ILS SE SONT ENGAGÉS



Vignobles Rousseau

Exploitation viticole

Membre du groupe pilote depuis 2019

- 5^{ème} génération
- Certifications : ISO 14 001 + HVE dans le cadre du SME du Vin de Bordeaux; Terra Vitis; IFS Food
- Salariés : 9 permanents et jusqu'à 24 avec les saisonniers
- Nombre d'hectares : 77 hectares
- AOC produites : Pomerol, Lalande de Pomerol, Lussac Saint-Emilion, Bordeaux Supérieur, Bordeaux (rouge et blanc)

www.vignoblesrousseau.com

“S'engager dans une démarche de labellisation RSE était une évidence au regard de la gestion globale de mon exploitation. Nous nous engageons dans de multiples démarches environnementales et de qualité pour pérenniser notre activité et rester compétitifs. Chaque certification est complémentaire et la RSE apporte un schéma global et structurant sur tous les volets du développement durable.”

Quelques illustrations

UNE SÉCURITÉ ET UNE TRAÇABILITÉ CERTIFIÉES

Il y a un peu plus d'un an, Laurent Rousseau s'est engagé dans l'IFS Food, une certification internationale exigeante en matière de sécurité, de qualité et de traçabilité des produits. Elle a entraîné un important travail notamment avec ses fournisseurs. Tous ne pouvaient pas suivre car il est notamment exigé des certificats d'alimentarité pour tout ce qui rentre dans le chai (document attestant de la conformité des matières plastiques entrées en contact avec des aliments). Il a fallu trouver de nouveaux partenaires, eux-mêmes engagés dans cette exigence de traçabilité.

UN NOUVEAU CÉPAGE FACE AU DÉFI DU CHANGEMENT CLIMATIQUE

Face aux évolutions et aléas climatiques, Laurent Rousseau fait partie de ces vigneron qui expérimentent de nouveaux cépages depuis quelques années. Il a planté il y a 4 ans du marselan, cépage noir, né d'un croisement entre le cabernet sauvignon et le grenache. Ce cépage tardif est moins exposé aux gelées précoces et répond à un schéma classique de date de récolte pour le vignoble bordelais. Récemment autorisé en AOC Bordeaux à titre expérimental, ce marselan au milieu des vignes majoritairement de merlot, révèle déjà pour Laurent de nombreux atouts et de belles promesses pour l'avenir.

L'INSERTION DANS L'EMPLOI DES PERSONNES EN SITUATION DE HANDICAP

Depuis 12 ans, Laurent Rousseau travaille avec le Centre médico social Jean Elie Jambon, basé à Coutras, pour accompagner des jeunes adultes atteints de déficit intellectuel ou de troubles du comportement vers une orientation professionnelle. Tous les ans, une quinzaine de jeunes s'initient aux métiers de la vigne. Sans notion de rendement, ils travaillent à leur rythme sur des tâches adaptées. “Apprendre à un jeune de 18 ans à faire des nœuds sur des plants de vignes, et réaliser qu'en même temps il saura dorénavant faire ses lacets de chaussures est terrifiant et tellement gratifiant”. C'est toute l'entreprise qui s'adapte à eux. De cette expérience naissent de belles amitiés et parfois des moments humainement difficiles. Mais tenter de contribuer à l'insertion de ces jeunes est rentré dans la logique de l'entreprise.

ILS SE SONT ENGAGÉS

Tout ce que je mets en place sur ma propriété répond à une démarche responsable.

LAURENT ROUSSEAU, vigneron et propriétaire des Vignobles Rousseau

Vignobles André Lurton

Exploitation viticole - Membre du groupe pilote depuis 2019

- Certifications : HVE + ISO 14 001 dans le cadre du SME des vins de Bordeaux
- Nombre de salariés : 190
- Nombre d'hectares : 600 ha sur 5 propriétés
- AOC : Pessac-Léognan, Entre-deux-Mers, Bordeaux

www.andrelurton.com



“Entamer une démarche RSE, c’est la suite logique de ce que nous avons mis en place depuis plusieurs années, en rejoignant notamment dès 2010 le SME des vins de Bordeaux. Nous veillons à l’amélioration constante de nos techniques d’exploitation de la vigne et de nos techniques de production ; nous veillons aussi à améliorer la façon dont nos salariés travaillent et vivent leur quotidien.”

Jacques Lurton, président des Vignobles André Lurton

Quelques illustrations

FORMER LES SALARIÉS ET VEILLER À LEUR BIEN-ÊTRE

Avec l'idée de défendre une meilleure équité et une meilleure considération de leurs salariés, les Vignobles André Lurton ont proposé à certaines de leurs collaboratrices femmes d'être formées à la conduite de tracteurs - un poste jusque-là traditionnellement réservé aux hommes. Ils ont aussi formé des formateurs en interne à la conduite de chariots élévateurs : plus d'une vingtaine de collaborateurs bénéficient ainsi de leurs compétences.

Par ailleurs, une enquête sur la qualité de vie au travail va être lancée. Un comité de pilotage sera constitué à la prochaine *Commission Santé et Sécurité au Travail*, avec pour objectif d'engager très vite un plan d'actions. De plus, en partenariat avec la MSA (la sécurité sociale agricole), un programme de sensibilisation aux addictions va être mené auprès de l'ensemble des salariés du groupe.

Enfin, des tests de travail avec des exosquelettes vont être réalisés.

RECYCLER DES DÉCHETS

Pour pousser encore plus loin le tri et recyclage des déchets, Corinne Duboureau, pilote RSE pour l'ensemble des sites, s'est rapprochée de l'association environnementale Tree6clope, qui collecte les mégots (déchet numéro 1 dans l'environnement), pour ensuite les recycler.

Les salariés sont sensibilisés à cette démarche afin de ne plus jeter les mégots au sol.

Dans le même esprit, l'entreprise est en partenariat avec une organisation qui récupère et recycle les glassines ou supports d'étiquettes. Il s'agit du papier siliconé sur lequel les étiquettes sont imprimées avant d'être collées sur les bouteilles. A l'échelle des exploitations viticoles, ce sont chaque année des tonnes de rouleaux entiers qui demandent à être recyclées.



En décembre 2022, **56** labellisées.

(exploitations viticoles V, maisons de négoce N et une cave coopérative CC)

- ANTOINE MOUEIX JULES LEBÈGUE (groupe Advini) (N) • CASTEL FRERES BLANQUEFORT (N) • CELLIER VINICOLE DU BLAYAIS (N) • CHÂTEAU BERLIQUET (V) • CHÂTEAU BRANAIRE DUCRU (V) • CHÂTEAU CAMBON LA PELOUSE (V) • CHÂTEAU CANON (V) • CHATEAU CROIX DE GUILLOT (V) • CHÂTEAU DE LA DAUPHINE (V) • CHÂTEAU DE LA RIVIERE (V) • CHÂTEAU DE LA TONNELLE (V) • CHÂTEAU DE L'ORANGERIE (N) • CHÂTEAU DE ROQUEFORT (V) • CHÂTEAU D'EYRAN (V) • CHÂTEAU LA VERRIERE (V) • CHÂTEAU LAGRANGE (V) • CHÂTEAU LAMOTHE (V) • CHATEAU LE MENAUDAT (V) • CHÂTEAU LUCHEY HALDE (V) • CHÂTEAU MAILLARD (V) • CHÂTEAU PALOUMEY (V) • CHÂTEAU RAUZAN-SEGLA (V) • CLARENCE DILLON WINES (N) • COMIN LIBERATORE (V) • LES VIGNERONS DE TUTIAC (CC + siège) • DOMAINES FABRE (N) • DUCOURT : CHÂTEAU DES DEMOISELLES (V), LES CELLIERS DE BORDEAUX BENAUGE (N et V), VINS BIO (V), VIGNOBLES DUCOURT (V) • GRANDISSIME SAS (N) • GRANDS CHAIS DE FRANCE (N) • GROUPE BORDEAUX VINEAM : BORDEAUX VINEAM VIGNOBLES (N), CHÂTEAU BOURDICOTTE et GRAND FERRAND (V), CHÂTEAU MOULIN À VENT (V), CHÂTEAU ROCHER BELLEVUE (V), BORDEAUX VINEAM (siège), CHÂTEAU GRILLON (V) • LA CAVE DE CHARLEMAGNE (N) • MAISON JOHANES BOUBEE (N) • SC DE LA GIRONVILLE : CHÂTEAU BELLE-VUE (V), CHÂTEAU BOLAIRE (V), CHÂTEAU GIRONVILLE (V) • TREASURY WINE ESTATES FRANCE (N) • VIGNOBLE ANDRE LURTON : CHÂTEAU BARBE BLANCHE (V), CHÂTEAU DE CRUZEAU (V), CHÂTEAU DE ROCHEMORIN (V), CHÂTEAU LA LOUVIERE (V), CHÂTEAU BONNET (V), CHÂTEAU COUHINS LURTON (V) • VIGNOBLES BOURDILLAS (V) • VIGNOBLES DE TERROIRS (siège) • VIGNOBLES J.C. ICARD (V) • VIGNOBLES ROUSSEAU (V) •





C'EST AUSSI ÇA LA RSE À BORDEAUX

QUELQUES INITIATIVES COLLECTIVES EN MARCHE DANS LE VIGNOBLE DE BORDEAUX



VINS DE
BORDEAUX | 

Insertion

LES “VIGNERONS DU VIVANT” INCUBATEURS DE JEUNES TALENTS

Chaque année, quinze jeunes de 17 à 30 ans, en rupture de parcours, ont la possibilité de suivre une formation d'un an au sein des propriétés viticoles. Cette initiative inédite a été créée il y a 3 ans par 25 châteaux du Médoc, la Maison Familiale Rurale de Saint-Yzans-de-Médoc, la Fondation des Apprentis d'Auteuil et l'organisme de formation AFEPT. Elle vise à former et accompagner des jeunes en difficulté vers un emploi durable et favorise ainsi la révélation de jeunes talents. A l'issue : une Certification de Qualification Professionnalisante (CQP) pour devenir ouvrier polyvalent de la vigne. Caroline Boidron de la Fondation des Apprentis d'Auteuil témoigne: *“Ces jeunes relèvent pour la plupart de la protection de l'enfance, avec un parcours de vie difficile. Pour autant, ils sont aussi arrivés à un moment où ils veulent s'en sortir”*. Encadrés par des experts, la formation est centrée sur l'apprentissage de techniques agro-environnementales. *“C'est un levier fort d'attractivité auprès des jeunes : la viticulture est un domaine avec lequel ils peuvent améliorer la planète”* souligne Jean-Baptiste Cordonnier du Château Anthonic. Le bilan de la 1^{ère} promotion était très positif : 4 jeunes recrutés en contrat longue durée et 4 en emplois saisonniers. Cette initiative a pris de l'ampleur avec l'adhésion de nouvelles propriétés viticoles du Bordelais.

*“Nous ouvrons à ces
jeunes les yeux vers
un autre possible.”*

Pierre Cazeneuve, Château Paloumey.



L'attractivité des métiers

LE NÉGOCE RECRUTE

Les métiers au sein des 300 Maisons de négoce Bordelaises sont souvent méconnus. Pourtant cette filière recrute et le fait savoir !

En parallèle de la commercialisation en France et dans plus de 170 pays, ces entreprises comptent des activités de production, d'embouteillage, de stockage et de logistique, avec le support de services essentiels à leur performance (système d'information et informatique, services juridiques, administratifs, contrôle de gestion, comptabilité, douanes...).

Bordeaux Négoce* (syndicat des négociants de Bordeaux) et ses adhérents travaillent depuis de nombreuses années à une meilleure connaissance de ces possibilités de carrière. Le Négoce s'inscrit dans les démarches de promotion des métiers auprès des étudiants ou d'actifs en reconversion organisées par les partenaires territoriaux : Pôle emploi, Cap'Métiers**, IFRIA***...

Au programme : salons, forums, visites d'entreprises, accueil d'alternants, méthode

de recrutement innovante par simulation (recrutement non pas par CV mais sur des tests d'aptitude à réaliser des gestes) etc.

En 2021, Bordeaux Négoce déploie également de nouveaux outils pour attirer des talents comme une vidéo 360° pour s'immerger dans le décor d'une Maison, un site internet présentant les métiers, une CVthèque en ligne, ou bien encore un parcours de formation et d'intégration.

* www.bordeaux-negoce.com ** www.cap-metiers.fr *** www.aquitaine.ifria.fr

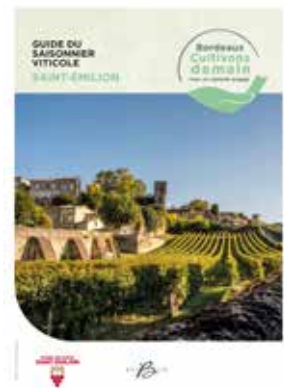


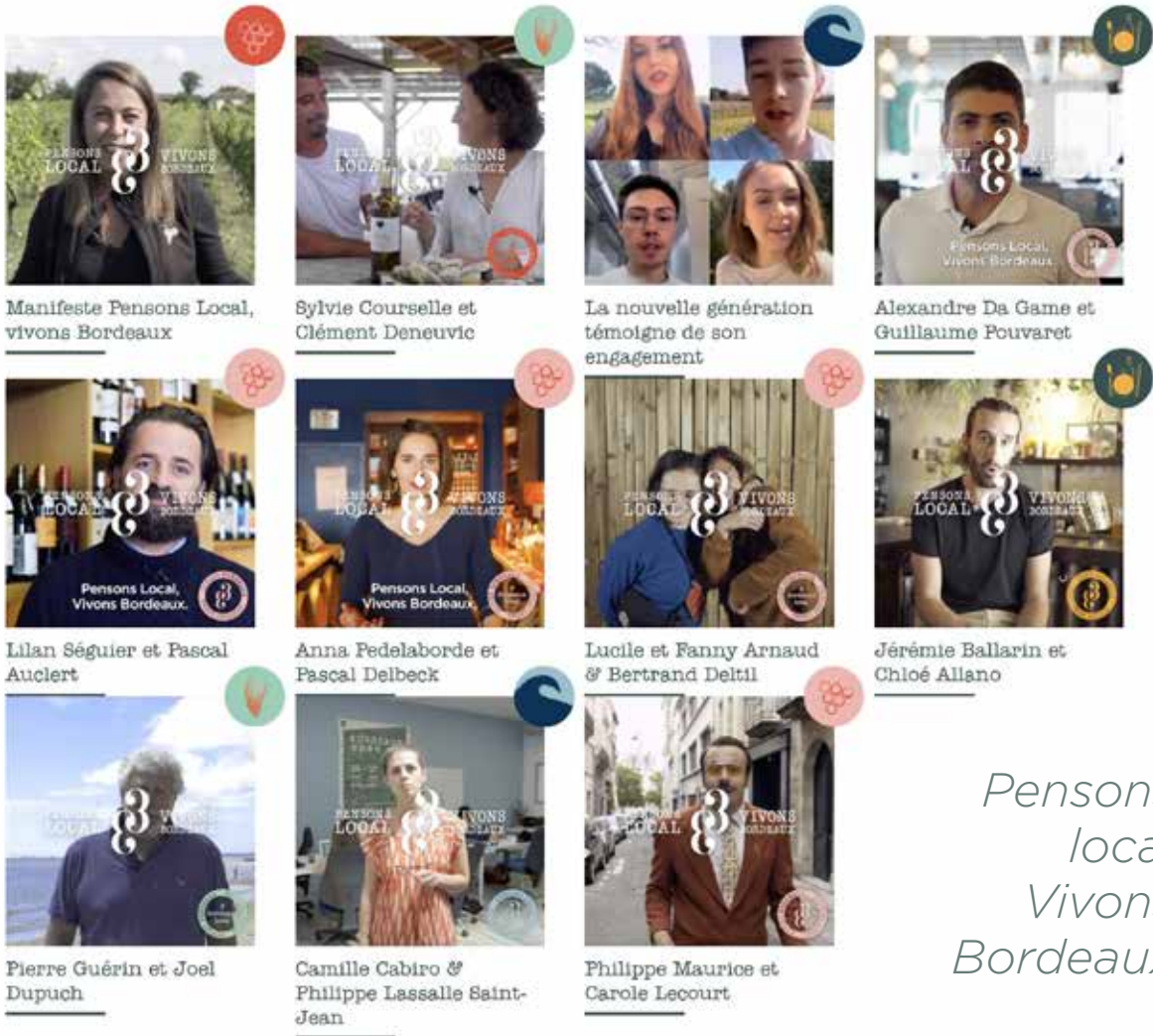
Accueil des saisonniers

DES GUIDES REPÈRES POUR LE QUOTIDIEN DES SAISONNIERS

Pour les travaux de la vigne, la filière emploie un grand nombre de saisonniers toute l'année (taille, palissage, vendanges, etc.). Avec des profils et des besoins parfois très différents (locaux, étudiants, nomades, migrants), tous ont besoin d'informations précises et pratiques pour leur vie quotidienne. En s'inspirant du travail déjà réalisé par le Parc National Régional Médoc, des guides du saisonnier se multiplient dans le vignoble bordelais comme dans la région de Bourg/Blaye et de Saint-Emilion. Ces guides ont été traduits dans plusieurs langues pour s'adapter aux différentes nationalités des saisonniers. Ils contiennent l'ensemble des informations nécessaires pour assurer un meilleur accueil des travailleurs.

- Je m'informe sur mes droits
- Je m'occupe de ma santé
- Je fais garder mes enfants
- Les campings et aires de camping autour de moi
- Je me déplace
- etc.





*Pensons
local
Vivons
Bordeaux*

Promouvoir le local sur tous les fronts

#BORDEAUXLOCAL

A l'initiative de multiples acteurs locaux*, le mouvement #Bordeauxlocal, lancé en 2020, réunit un grand nombre de secteurs qui font l'économie et la renommée du terroir bordelais : tourisme, œnotourisme, restauration, commerces, produits et marques gastronomiques et bien sûr, vins de Bordeaux. C'est avant tout une dynamique collective, solidaire et engagée pour favoriser et promouvoir une consommation locale sur tous les fronts.

bordeauxlocal.fr

*CIVB / Office de Tourisme et des Congrès de Bordeaux Métropole / UMIH Gironde / Personnalités locales

L'information des riverains

UNE APPLICATION MOBILE GRATUITE POUR PRÉVENIR DES TRAITEMENTS ET TRAVAUX DANS LES VIGNES

L'application BVE 33 pour "Bien vivre ensemble", a été mise en ligne au printemps 2021 pour informer efficacement les riverains et promeneurs lorsqu'un traitement a été effectué ou est en cours à proximité.

Cet outil s'ajoute aux dispositifs largement utilisés pour informer les riverains (ex. SMS, mail) afin de favoriser un dialogue constructif et apaisé.

Application créée par la Chambre d'Agriculture de la Gironde et le CIVB.



Favoriser la création d'emplois locaux

UN GEA POUR MIEUX RECRUTER DES SAISONNIERS À SAUTERNES

De façon récurrente, le vignoble fait face à une carence de main d'œuvre saisonnière. Aussi pour mieux appréhender le recrutement de personnel, 13 propriétés du Sauternais (couvrant 600 ha) se sont regroupées au sein d'un GEA (groupement d'employeurs associatifs). Sa mission est de recruter prioritairement en local, de 30 à 250 travailleurs selon les saisons. Pour offrir à ces salariés des conditions de travail meilleures et plus motivantes, le GEA développe des actions complémentaires comme des formations (taille, épamprage...). Elles favorisent l'intérêt au travail et font monter en compétence les salariés saisonniers.

Autre exemple : le transport peut être un frein à l'emploi (frein économique ou manque d'autonomie pour se rendre sur le lieu de travail). Aussi, le GEA propose le transport gratuit (Le bus des vendanges) en partenariat avec une association d'économie solidaire locale. Toutes ces mesures ont permis de fidéliser de 30 à 40% des saisonniers.

Réduction des pesticides



© LPO Y. Charbonnier

LE COUP DE MAIN DE LA CHAUVÉ-SOURIS : UN PRÉDATEUR DE NUISIBLES

La faune est un auxiliaire important dans la protection des vignes face à des prédateurs naturels. C'est le cas des chauves-souris. Une étude, en partenariat avec la LPO*, l'INRAE** et le CIVB, a confirmé que les chauves-souris sont d'excellents alliés dans la lutte contre les tordeuses de la grappe. Ces papillons, appelés aussi Eudémis et Cochylis, sont des nuisibles qui favorisent la pourriture grise (le Botrytis) dans les baies. Les chauves-souris de Gironde, exclusivement insectivores, sont des prédateurs gourmands qui dévorent en moyenne 2000 insectes par nuit. Des propriétés ont d'ores et déjà procédé à des aménagements pour favoriser leur implantation dans le vignoble : maintien d'anciennes cabanes dans les vignes ou installation de nichoirs pour abriter les colonies ; points d'eau ou bandes enherbées pour faciliter l'entrée des chauves-souris dans les rangs de vignes. La réflexion porte maintenant sur les mesures à prendre à une échelle plus globale (niveau d'une AOC notamment) pour que les chauves-souris puissent avoir suffisamment de ressources alimentaires toute l'année (en dehors de la « saison » du vers de la grappe) et ainsi pérenniser l'installation de colonies et leur permettre de consommer des papillons ravageurs sans aucune modération.

* Ligue de protection des Oiseaux ** Institut national de recherche pour l'agriculture, l'alimentation et l'environnement

Favoriser la biodiversité

UN PROJET AGROÉCOLOGIQUE À L'ÉCHELLE DE 4 APPELLATIONS DE SAINT-EMILION

Saint-Emilion a toujours été fortement engagé en faveur d'une viticulture durable. Au-delà des initiatives individuelles, le Conseil des Vins de Saint-Emilion et ses 900 vignerons intensifient leurs actions collectives pour proposer un grand projet agroécologique à l'échelle de 4 AOC : Saint-Emilion, Saint-Emilion Grand Cru, Lussac Saint-Emilion et Puisseguin Saint-Emilion. Des plantations de haies et d'arbres (300 000 sujets) sont prévues avec l'objectif d'augmenter les réservoirs de biodiversité déjà existants et rétablir des corridors écologiques bénéfiques à l'activité viticole pour la régulation biologique des nuisibles. Des pratiques déjà existantes comme l'enherbement, le désherbage mécanique ou le biocontrôle seront intensifiées. De nouvelles initiatives sont aussi envisagées comme le vitipastoralisme (présence de troupeaux pour pâturer les couverts végétaux pendant la période de repos végétatif de la vigne et pour apporter des nutriments organiques à la terre). Ce projet ambitieux est conforté par une mesure légale. Le nouveau cahier des charges des 4 AOC, en cours de validation par l'Institut National de l'Origine et de la Qualité (INAO), rendra obligatoire au 1^{er} janvier 2023 une certification environnementale (de niveau 2 ou 3 ou agriculture biologique) pour tous les viticulteurs de ces AOC.

Des réseaux pour limiter les maladies

UNE LUTTE COLLECTIVE SUR LE TERRAIN

La flavescence dorée, grave maladie de la vigne, génère des pertes de récolte. A terme, elle peut entraîner la mort des ceps. Cette maladie est transmise d'un cep à l'autre lors des piqûres des feuilles de vignes par un petit insecte vecteur, la cicadelle *Scaphoideus titanus*. Depuis 2007, pour faire face à cette maladie, la filière a mis en place une solution de surveillance collective. Des groupes de "piégeurs" parcourent la vigne à pied pour y déceler les insectes et les symptômes de la flavescence dorée. Organisée sous forme de GDON (Groupement de Défense contre les Organismes Nuisibles de la vigne), cette surveillance permet de drastiquement réduire les traitements obligatoires et de contenir la propagation de la maladie.

Aujourd'hui, 100% du vignoble bordelais est couvert. En 2020, à l'échelle du Gdon des Bordeaux, 83% du vignoble était pourvu de pièges à cicadelles et 25 045 km parcourus dans les vignes de début août à mi-octobre (1,5 x Paris -Tahiti). Tout ceci a permis d'éviter un traitement sur 30% des surfaces.

*Aujourd'hui, 100% du
vignoble bordelais
couvert par les
GDON.*



Des partenariats durables

UN OUTIL POUR AIDER VITICULTEURS ET NÉGOCIANTS À STRUCTURER LEUR COLLABORATION

Conçu par un groupe de viticulteurs, négociants et courtiers, ce guide vise à faciliter les échanges entre ces parties pour construire une stratégie commerciale basée sur un partenariat équilibré et pérenne (positionnement, circuits de distribution, marchés cibles, promotion, communication). Une relation humaine de confiance avec une transparence dans l'échange des données entre le viticulteur (détenteur de la marque) et le négociant (qui possède la visibilité sur ses marchés) doit donc concrètement se mettre en place. Ce document constitue un canevas pour mieux définir les attentes et les engagements respectifs entre négociants et viticulteurs.



UNE CHARTE SUR LES BONNES PRATIQUES ENTRE EXPLOITATIONS VITICOLES ET ÉTABLISSEMENTS DE TRAVAUX AGRICOLES

Depuis quelques années, de plus en plus de propriétés font appel à des sociétés de service pour le recrutement et le management du personnel chargé des travaux agricoles. Cette charte d'engagements réciproques a été conçue par 3 exploitations viticoles (Vignobles Rousseau, Château de La Rivière et Château Larose-Trintaudon), une entreprise de travaux agricoles (Viti Management) et Benjamin Banton (président des Entrepreneurs des Territoires de la Gironde). Elle vise à rappeler les droits et devoirs de chacune des parties dans le cadre d'une prestation de travaux agricoles. *"Ce document permet de remettre du liant entre nos différentes structures", souligne Benjamin Banton. "Ici, nous parlons de travaux manuels, donc d'humain ; il faut que nous soyons vus comme des partenaires dans cette relation de prestation".*

"Ici, nous parlons de travaux manuels, donc d'humain"



L'écoute des consommateurs

UNE ÉTUDE D'AMPLEUR SUR LE PROFIL DES VINS ROUGES DE BORDEAUX

En 2021, la filière mène une vaste étude sur le profil des vins de Bordeaux en partenariat avec l'Université de Bordeaux et l'Institut Français de la Vigne et du Vin (IFV). Différents acteurs de la filière et un panel de 240 consommateurs ont dégusté et analysé des vins rouges de Bordeaux du segment "plaisir quotidien" (vendus de 3 à 8 euros). Ces dégustations croisées visent à observer les écarts et convergences d'appréciation entre les professionnels et les consommateurs et ainsi permettre aux vignerons et négociants de Bordeaux de répondre au mieux aux attentes du marché français.

L'objectif est aussi d'identifier des leviers d'actions entre les acteurs de la filière (viticulteurs, négociants, courtiers, techniciens, œnologues, acheteurs, prescripteurs, ...). Cette étude permettra enfin, en partenariat avec différents organismes scientifiques et techniques, de faire émerger des questions de recherche en fonction d'impasses et problématiques identifiées : *Comment s'expriment les liens entre marqueurs chimiques et analyses sensorielles ? Quel est l'impact des molécules masquantes ? Quels itinéraires techniques ? D'autres questionnements seront envisagés par la suite : définition de la typologie des vins au sein d'une AOC, prospective (changement climatique, création variétale ...), type de produits (vins sans SO2...), innovation (création de nouveaux produits ? etc.*

MÉTHODOLOGIE :

1. Un premier jury composé de professionnels et d'experts (chercheurs, expérimentateurs, œnologues et vinificateurs experts) effectuera une analyse organoleptique fine de 150 vins (bouteilles vendues entre 3 et 8 € prix de vente TTC en France en grande distribution au particulier) représentatifs de la diversité de l'offre des Bordeaux. Une vingtaine de profils seront identifiés et 25 vins, représentatifs de ces profils retenus pour la suite de l'étude.
2. Cette sélection sera ensuite soumise à 240 consommateurs réguliers ou occasionnels des vins de Bordeaux.
3. Ces mêmes 25 vins feront l'objet d'une dégustation par des vignerons, négociants et techniciens de la filière ainsi que par des prescripteurs (acheteurs, critiques, cavistes, sommeliers).

En chiffres

Des femmes, des hommes

5 300 viticulteurs (récoltants AOC)

- Des entreprises familiales en majorité (56% d'exploitants individuels)
- Taille moyenne des exploitations : 20 hectares

300 maisons de négoce

- Plus de 2/3 de la commercialisation des vins de Bordeaux et dans plus de 170 pays.

29 caves coopératives et 3 unions

- 39% des récoltants en AOC
- 23% de la production bordelaise

77 courtiers

Les terroirs

La diversité géologique du bordelais est un avantage pour créer des vins aux caractères différents. Au sud, la rive gauche de la Garonne et de la Gironde présente des sols constitués de graviers, galets, sable issus de l'érosion des Pyrénées et apportés par les fleuves. Ce sont des sols chauds et drainants. Sur la rive droite, au nord de la Dordogne, des sols plutôt calcaires humides et bien drainés dominent. Entre Garonne et Dordogne se trouvent des sols argileux mais également humides et frais.

108 000 hectares de vignes

- le plus vaste vignoble d'Appellation d'Origine Contrôlée
- 1/4 de la superficie des vins AOC français
- 3 exploitations agricoles sur 4 en Gironde détiennent de la vigne.

65 Appellations d'Origine Contrôlée (AOC)

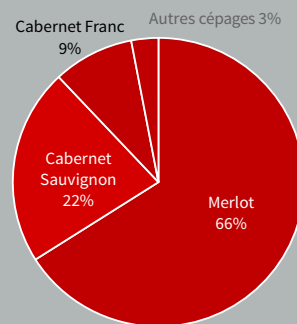
Plus de 75% des surfaces certifiées par une démarche environnementale en 2022 vs 35% en 2014 et 55% en 2016



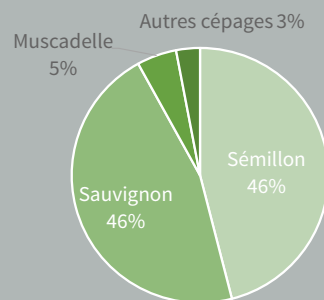
Des cépages signature

(données 2020)

89% de cépages rouges



11% de cépages blancs

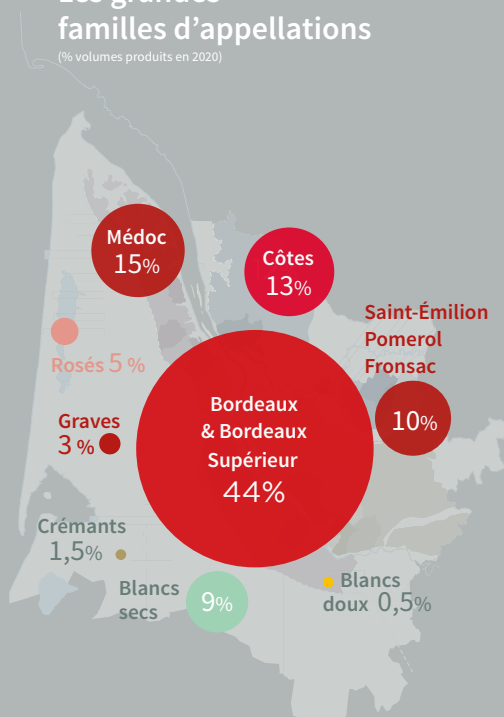


La production

4,7 millions d'hectolitres produits en moyenne soit l'équivalent de 649 millions de bouteilles.

Les grandes familles d'appellations

(% volumes produits en 2020)



Des vins dans toutes les couleurs

(volumes produits en 2020 en %)

- Rouge 85%
- Rosé 4%
- Blanc sec 9%
- Blanc doux 1%
- Crémant 1%



VINS DE BORDEAUX | B



VINS DE
BORDEAUX | *B*

CONTACTS PRESSE **CIVB**

FRANCE Sara BRIOT-LESAGE : sara.briot-lesage@vins-bordeaux.fr // Tél. : 06 20 84 25 03

INTERNATIONAL Cécile HA cecile.ha@vins-bordeaux.fr // Tél. : 00 33 (0)6 48 52 59 09